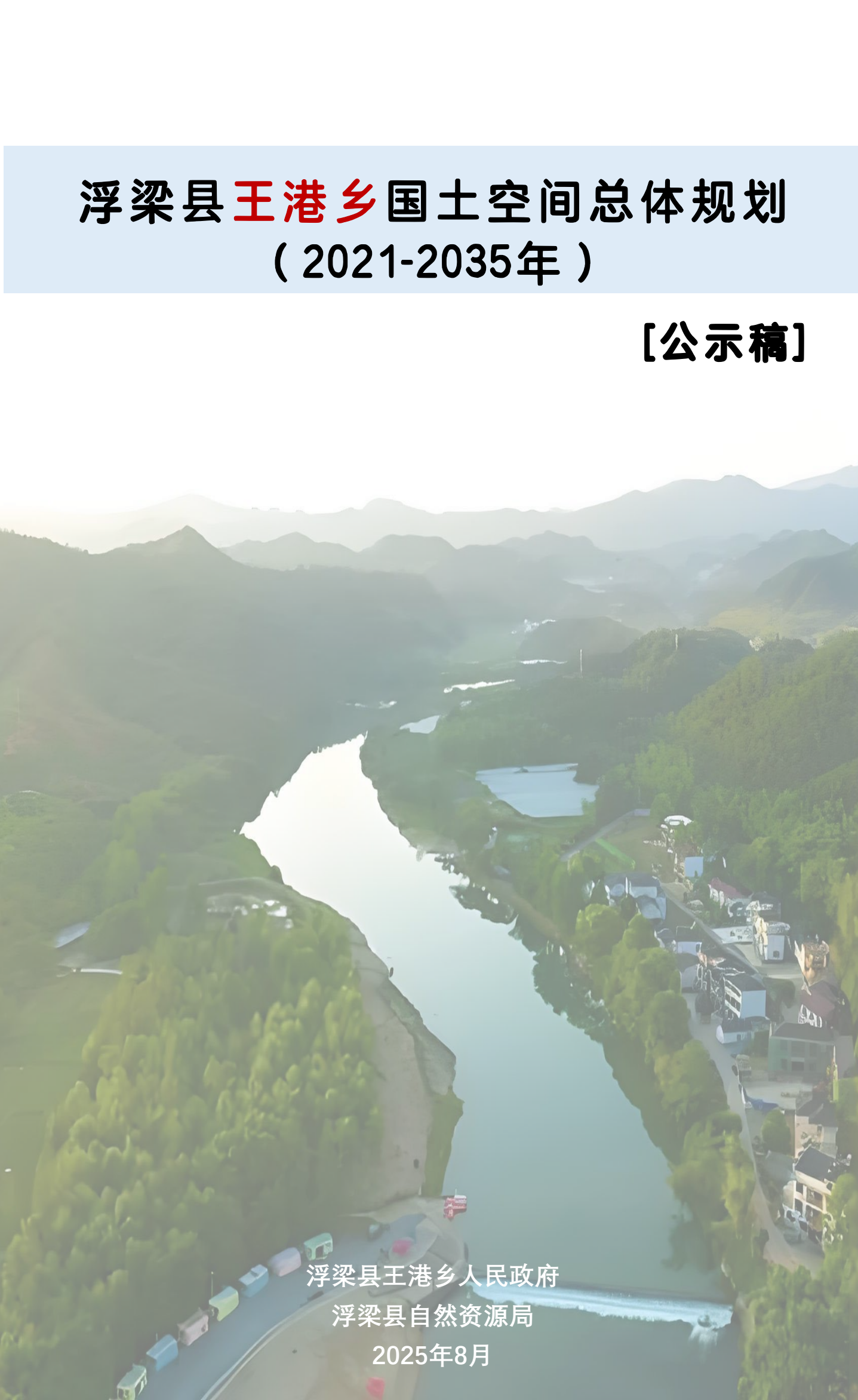


浮梁县王港乡国土空间总体规划 (2021-2035年)

[公示稿]



浮梁县王港乡人民政府
浮梁县自然资源局
2025年8月

前言

王港乡，位于浮梁县南部，景德镇市东郊，新平先行区范围内，景瑶公路、新港公路及规划351国道在乡域内交汇，是景瑶旅游黄金线上的第一个乡。距离浮梁县城与景德镇市区均不足10公里，东邻臧湾乡，南连湘湖镇，西毗浮梁镇，北接蛟潭镇，全乡国土面积91.6平方公里。

2019年5月中共中央国务院印发了《关于建立国土空间规划体系并监督实施的若干意见》（中发〔2019〕18号），提出构建国土空间规划体系并监督实施，在江西省、景德镇市、浮梁县的规划引领下，王港乡人民政府、浮梁县自然资源和规划局共同组织编制了《浮梁县王港乡国土空间总体规划（2021-2035年）》（以下简称《规划》）。

《规划》是王港乡域国土空间保护、开发、利用、修复的行动纲领，是编制村庄规划、详细规划、相关专项规划和开展各类开发保护建设活动、实施国土空间用途管制提供的基本依据。

《规划》坚持守护粮食安全、构筑生态底线，充分发挥小城镇在新型城镇化中的重要作用，促进城镇与产业高质量发展、保障人民高品质生活，全力构建国土空间开发保护新格局，描绘现代化空间治理的美好蓝图。

目录

- 1 总则
- 2 落实区域战略 明确乡镇定位和发展目标
- 3 严守底线约束 优化国土空间开发保护新格局
- 4 留住乡愁记忆 塑造现代绿色农业农村空间
- 5 镇村统筹发展 构建集约高效城镇空间
- 6 强化设施支撑 共建共享安全韧性城镇
- 7 健全治理体制 提升空间治理能力
- 8 规划传导与实施保障

01

总则

1. 规划范围
2. 规划期限

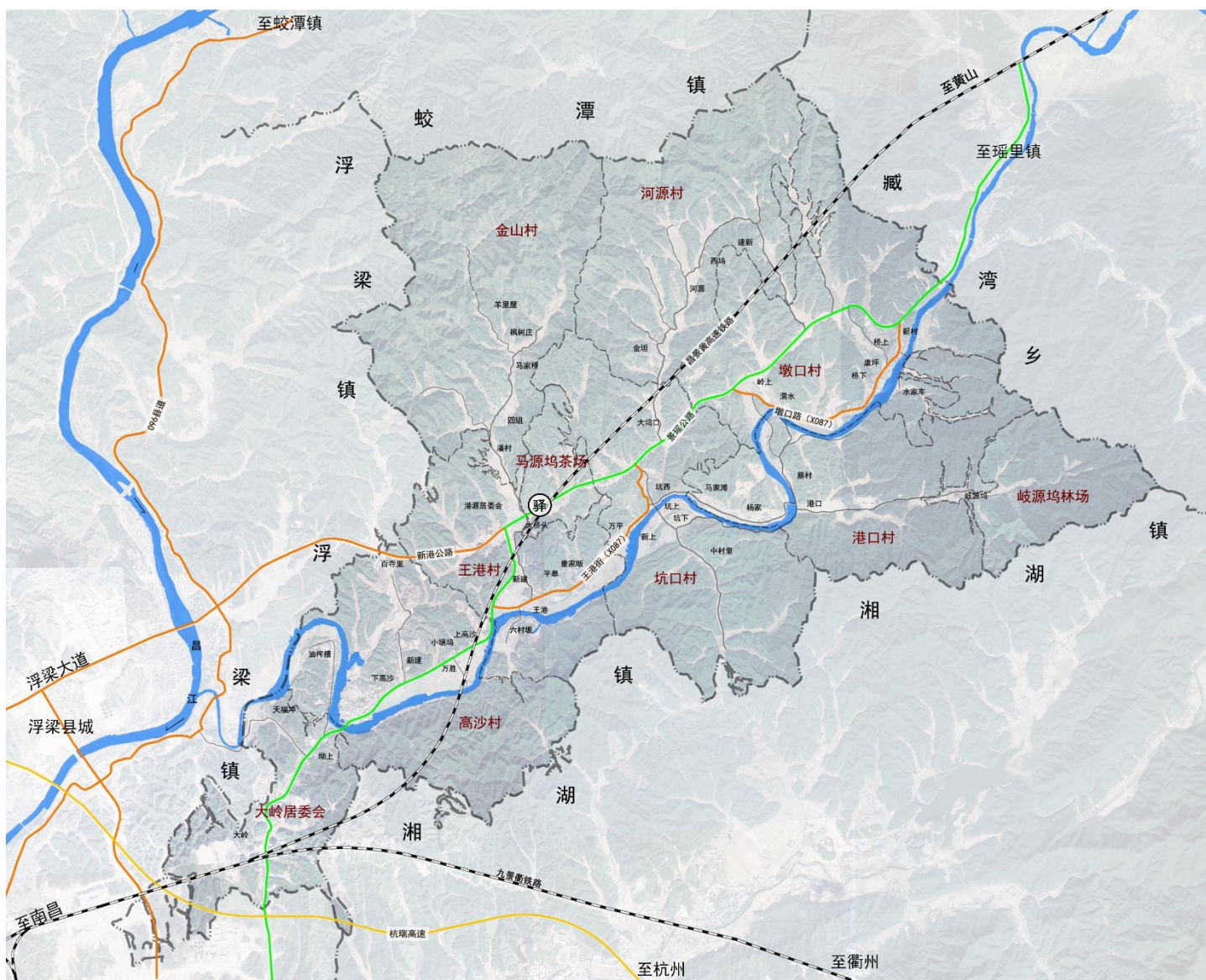


1.1 规划范围

本次规划范围是**王港乡全域**，王港乡行政区域范围内，辖8个行政村，总面积**91.65平方公里**。

1.2 规划期限

规划期限为**2021-2035年**。其中近期规划为**2021-2025年**，远期规划至**2035年**。展望至**2050年**。



规划范围图

02

落实区域战略

明确乡镇定位和发展目标

1. 主体功能定位
2. 总体定位
3. 发展目标
4. 发展战略



2.1 主体功能定位

落实《浮梁县国土空间总体规划（2021-2035年）》明确的主体功能区布局，王港乡划分为农产品主产区。

2.2 总体定位

市县城郊以特色休闲农业、生态乡村旅游为主的乡村振兴先行区、三产融合示范区。

规划将王港最典型的特色元素诸如山水、花果、瓷茶等融入进王港的形象定位中去，本次规划将王港的形象定位为：

“瓷都花果园、国际艺术村、诗意生活乡”

2.3 发展目标

**近期
2025年**

国土空间开发保护格局不断优化，综合配套服务水平明显提升，城乡风貌与人居环境明显改善，生态环境质量进一步提升，生态空间实现有效保护，村镇空间进一步统筹优化，集镇集聚效应明显，城镇综合服务功能更加完善，乡村振取得重要进展，镇村空间治理体系基本建立。

**远期
2035年**

国土空间开发保护格局更加优化，高质量、绿色发展的国土空间开发保护新格局全面形成，生态建设成效显著，均衡协调的高品质公共服务和基础设施体系全面建成，形成开放创新、绿色低碳、产城融合、宜居宜业的城镇。

2.4 发展战略

生态优先 绿色发展

构建生态优先绿色发展体系，聚焦现代农业以及农产品加工，融合生态种植、采摘体验与乡村旅游，推动可持续发展。

区域协同 开放引领

协同周边乡镇，强化区域交通、产业、生态、基础设施等协调发展，提升王港乡在乡镇发展、区域协作中竞争力。

创新驱动 产业提质

提升产业质量的动力，通过引入新技术和理念，企业在竞争中脱颖而出，实现可持续发展。

品质提升 高效集约

建设高品质城镇开敞空间，塑造特色景观风貌，加强民生保障，提升服务设施水平，促进土地集约节约利用。

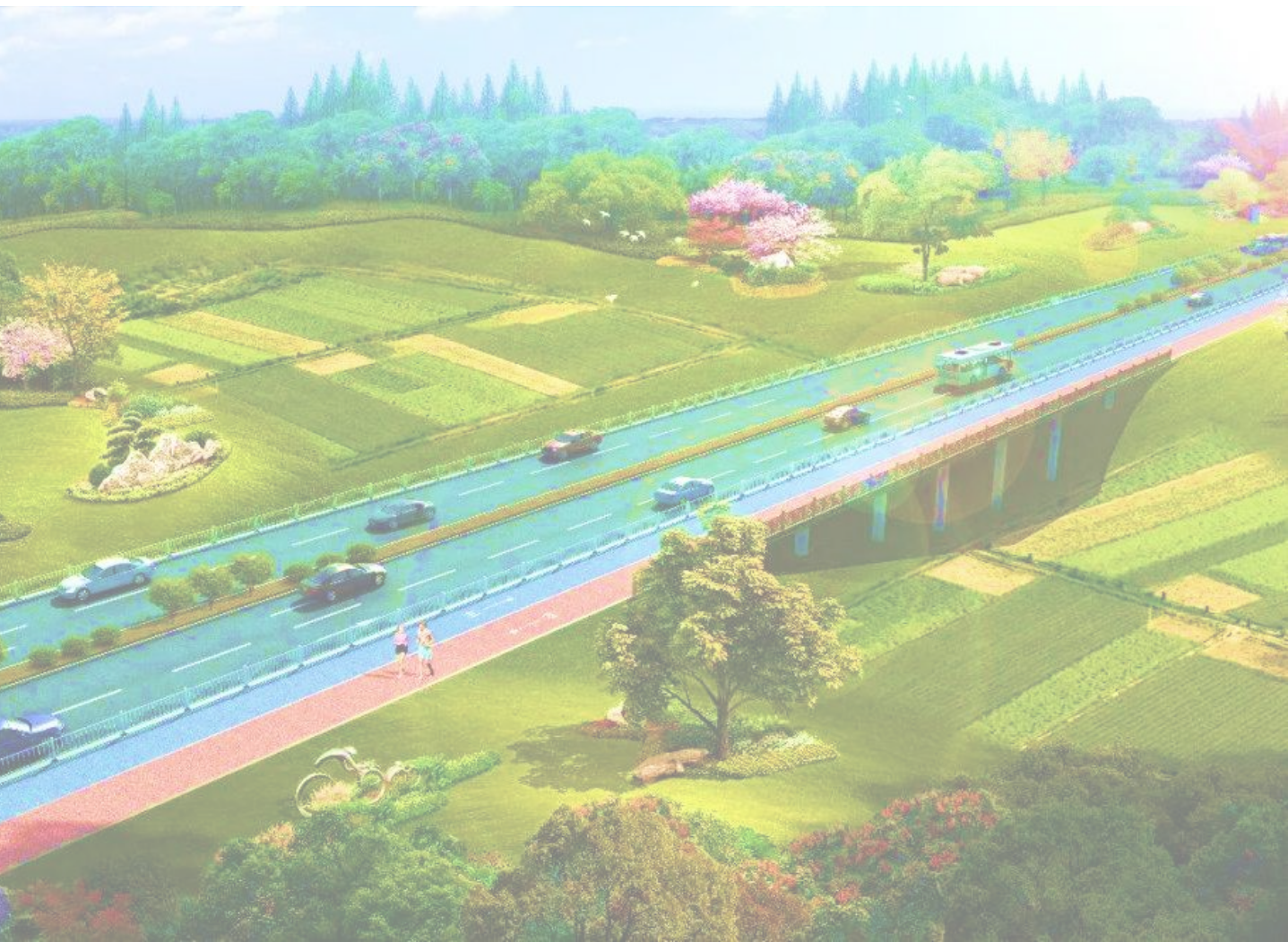


03

严守底线约束

优化国土空间开发保护新格局

1. 落实三条控制线
2. 统筹划定村庄建设边界
3. 空间结构与用地布局



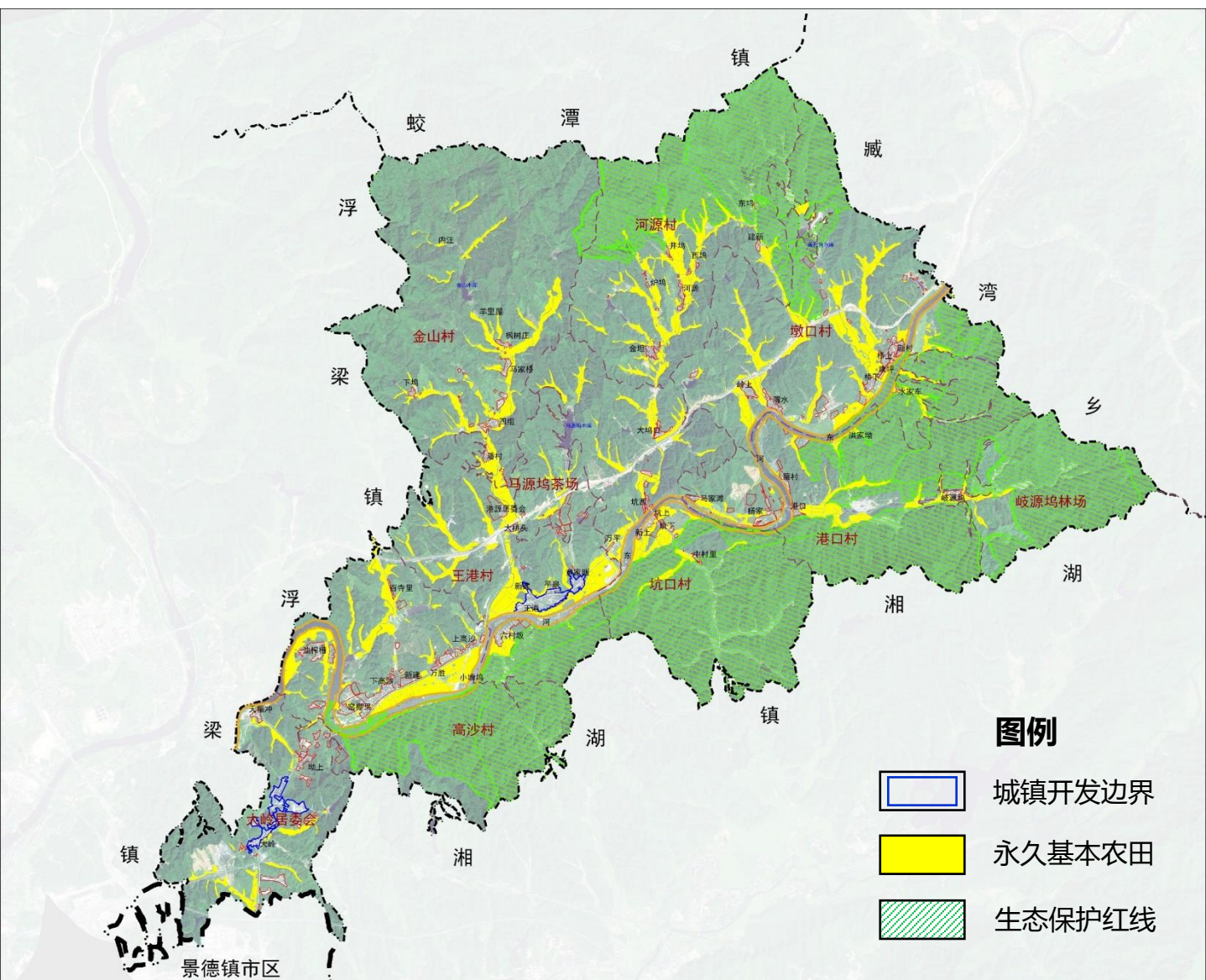
3.1 落实三条控制线

按照党中央、国务院决策部署，落实耕地保护制度、生态环境保护制度和节约用地制度，落实县国空三条控制线作为调整经济结构、规划产业发展、推进城镇化不可逾越的红线。

落实
永久基本农田
686.55公顷

落实
生态保护红线
3126.17公顷

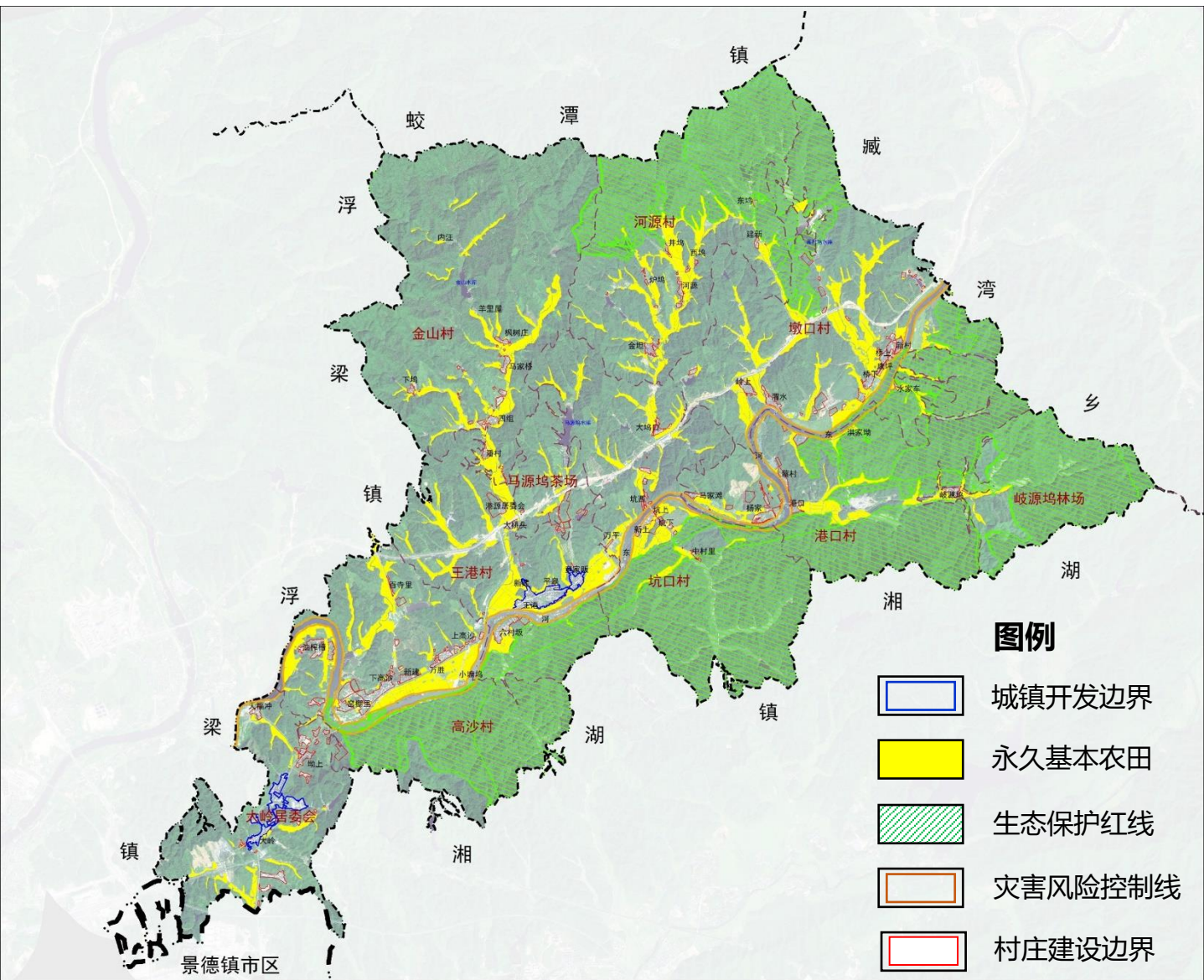
落实
城镇开发边界
43.72公顷



三线分布图

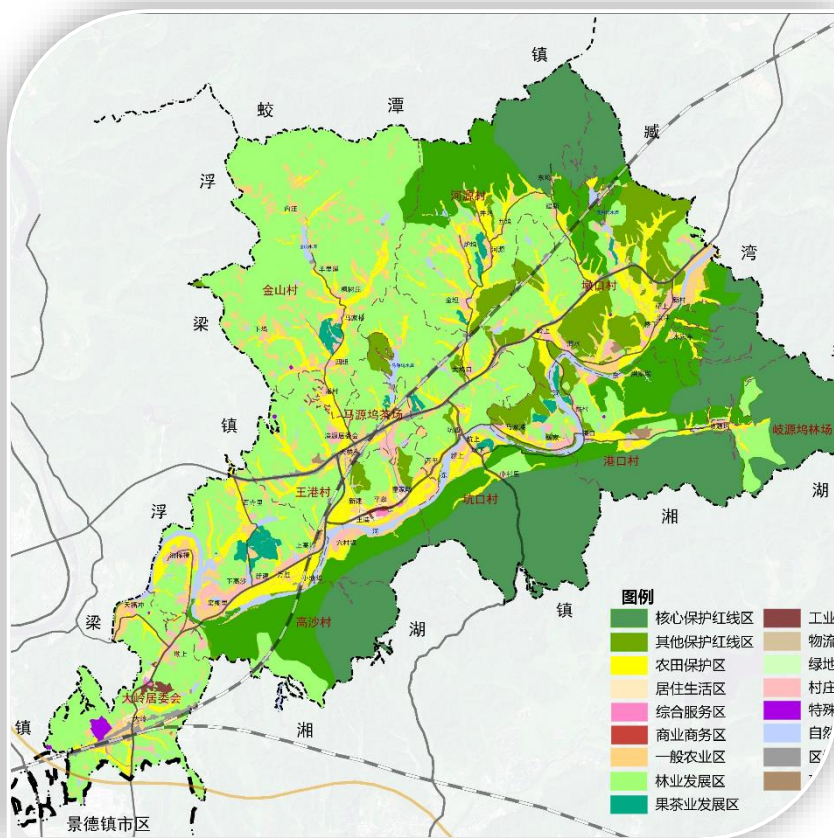
3.2 统筹划定村庄建设边界

引导宅基地、产业用地等建设活动向村庄建设边界集聚，除上位规划明确的产业用地、基础设施用地以及零星机动指标落地之外，不得在村庄建设边界外新增建设用地。



村庄建设边界划定图

3.3 空间结构与用地布局



规划分区

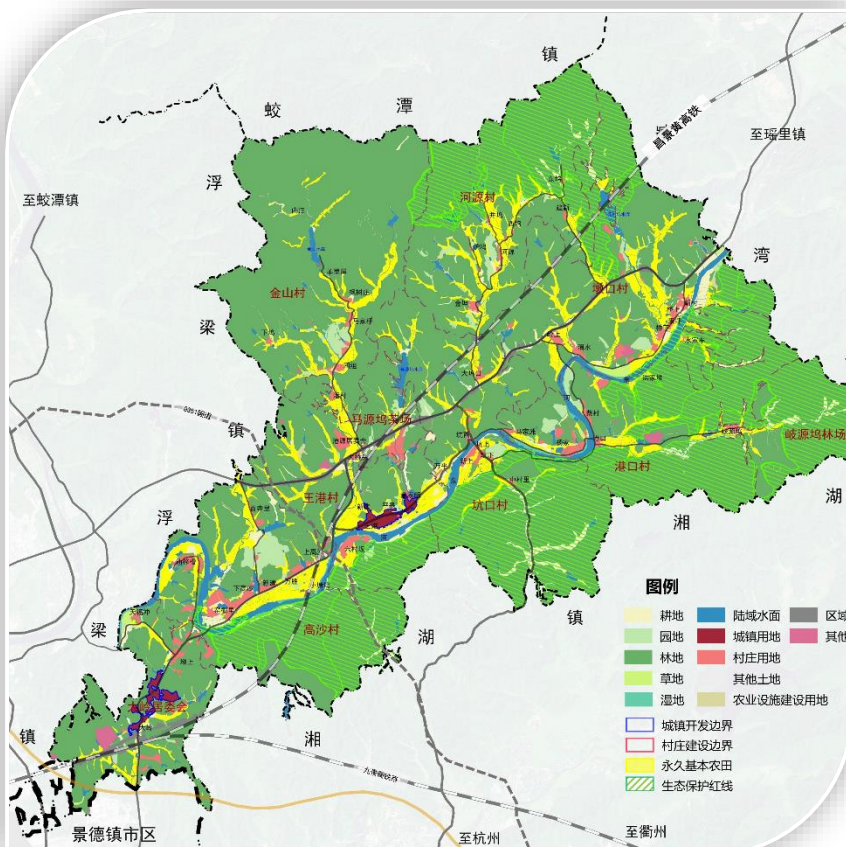


规划分区落实浮梁县国土空间规划要求，规划分区包括生态保护区、生态控制区、农田保护区、城镇发展区、乡村发展区、矿产能源发展区。

用地布局



优化农用地结构，落实最严格的耕地保护制度，保障农业设施建设用地。优化建设用地结构，城乡建设用地结构进一步优化，保障交通、市政、公服、产业等基础设施落地。



04

留住乡愁记忆

塑造现代绿色农业农村空间

1. 粮食安全与耕地资源保护利用
2. 水资源保护和利用
3. 林地资源保护与利用
4. 历史文化保护与传承



4.1 粮食安全与耕地资源保护利用

严格保护耕地和永久基本农田

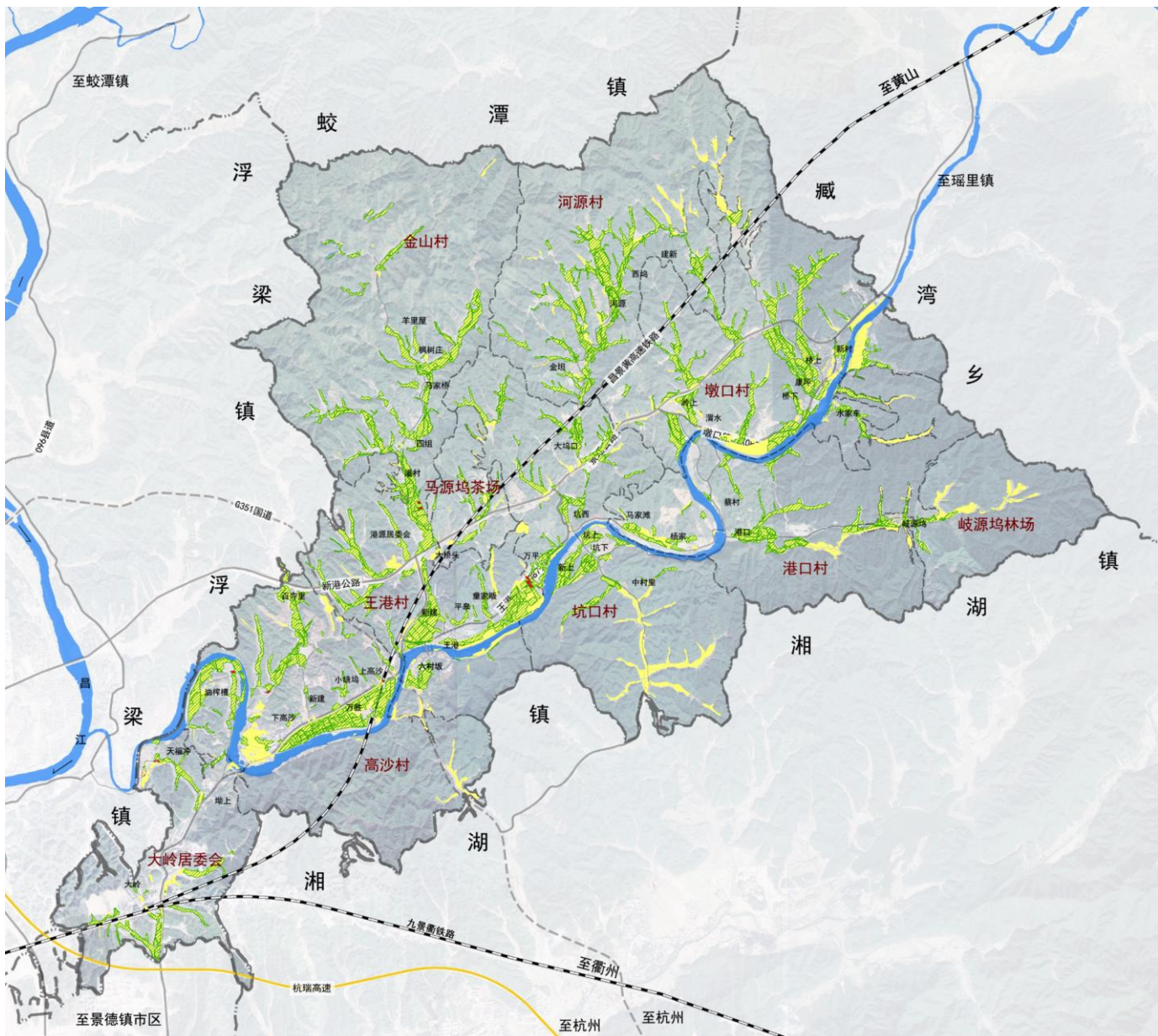
- 确保完成耕地和永久基本农田保护目标
- 严格执行永久基本农田保护措施

全面落实耕地用途管制

- 严格耕地占补平衡
- 实施耕地种植用途管控

适度开发耕地后备资源

- 确保到2035年耕地保护目标任务不减少



耕地资源保护与利用规划图

4.2 水资源保护和利用

改善河湖水系 保护格局

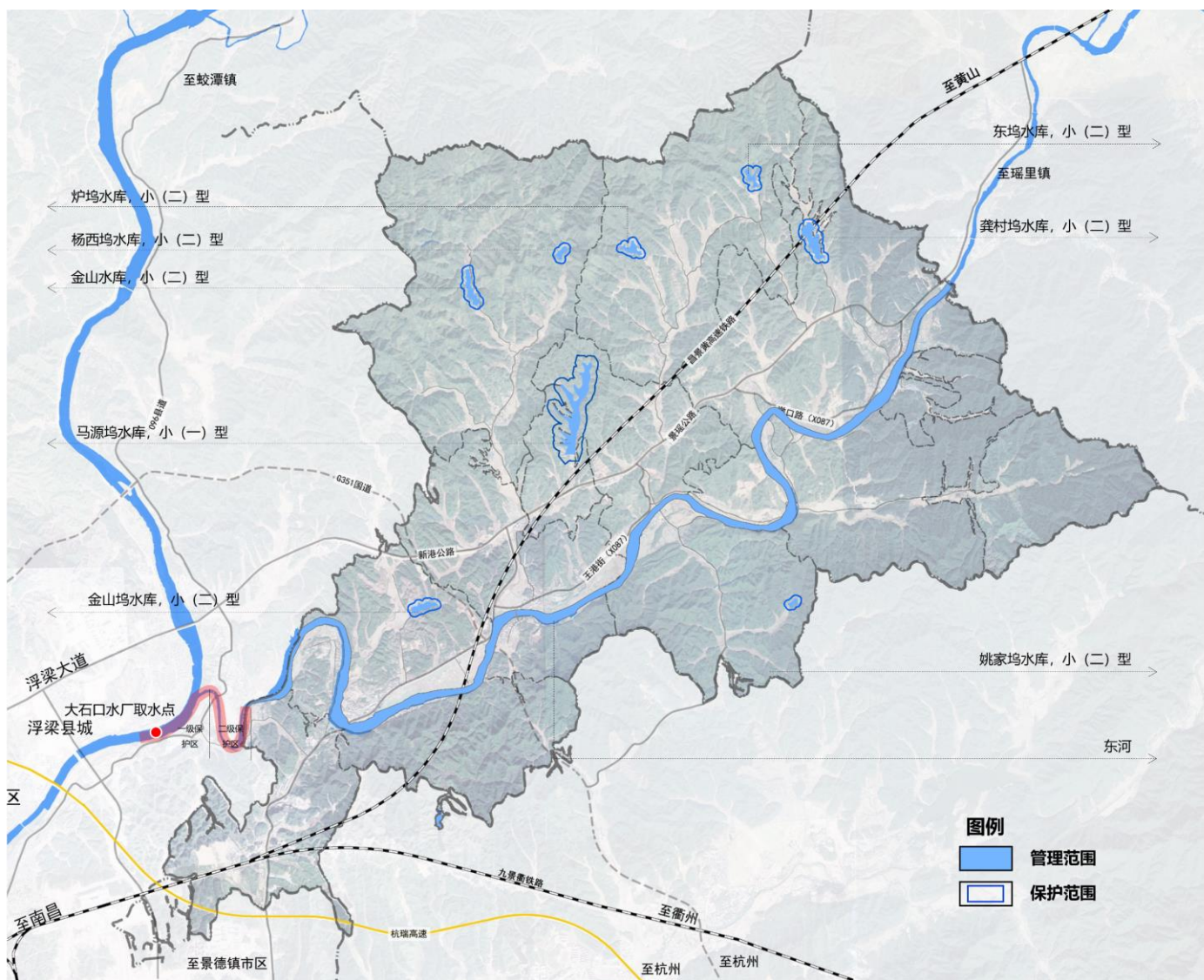
以水资源开发利用对优美水环境要求迫切的水系为重点，构建河湖库一体的水系保护格局。

加强水源地 安全保障

划定并严格保护集中式饮用水水源保护区。至2035年，水质达标率达到100%。

保障水资源利用 工程建设项目

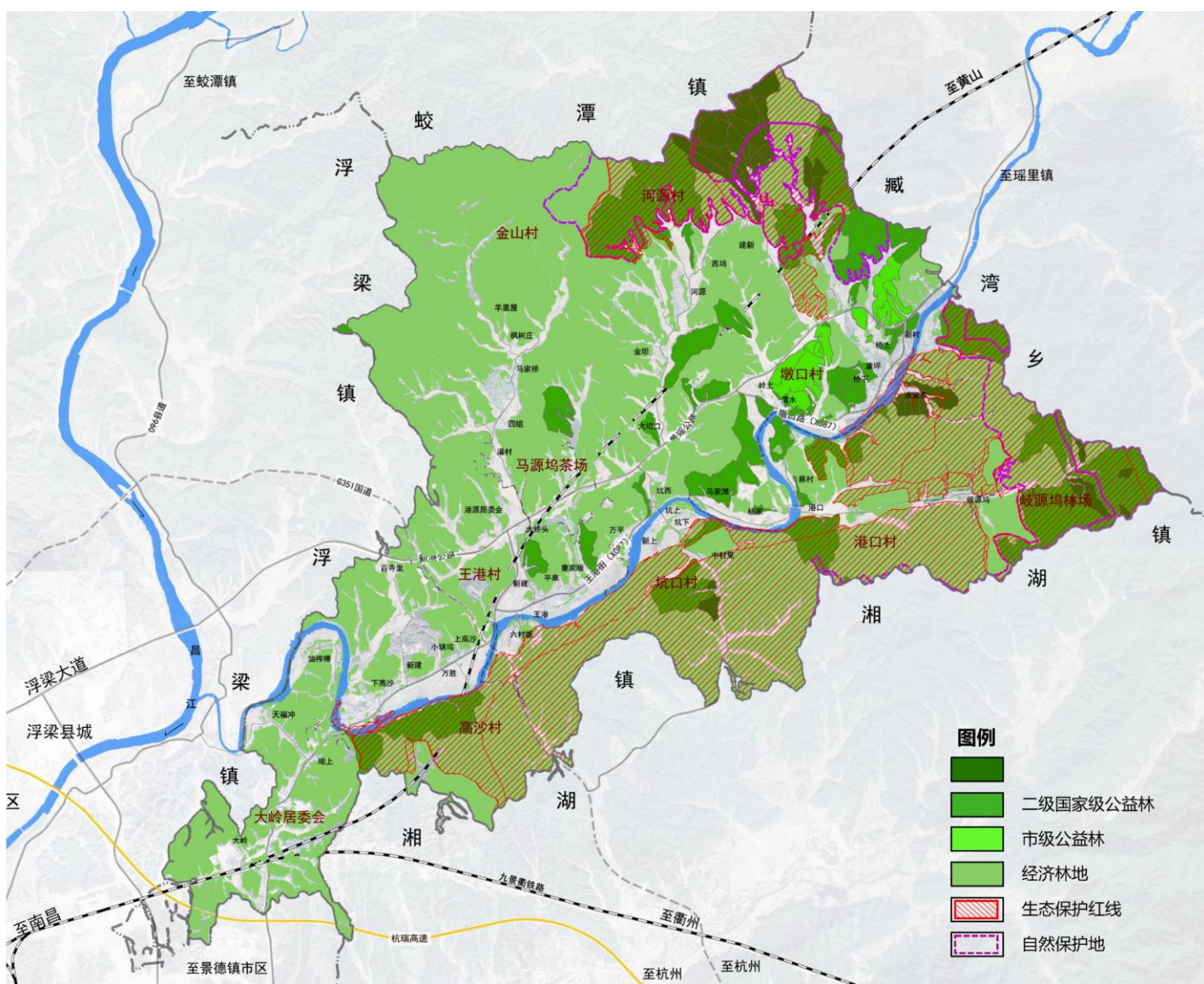
规划期间增加多个水利项目，完善全乡水利基础设施，带动产业发展，提高人民生活水平。



水资源保护与利用规划图

4.3 林地资源保护与利用

明确林地资源保护与利用目标，优化人居环境，推进城乡一体化进程，基于林地后备资源补充空间和造林绿化空间，确保林地规模适度增长，森林覆盖率得到持续稳步增长，努力提高林地生产率水平，使区域生态环境和生物多样性得到有效保护，森林服务功能进一步加强和提升。



林地资源保护与利用规划图

4.4 历史文化保护与传承

历史文化与自然遗产保护空间体系

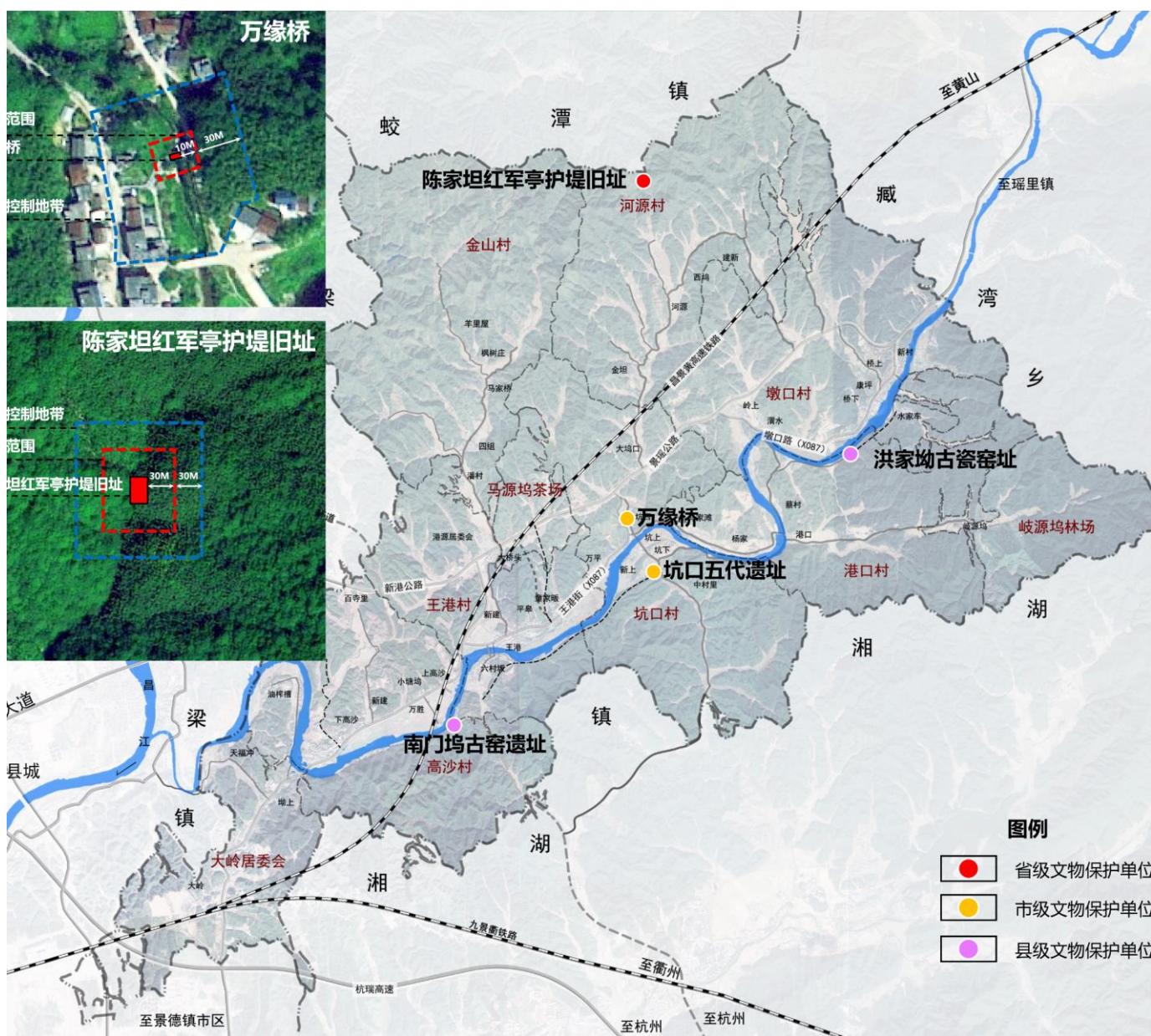
以各类自然景观、地质遗迹系列文物保护单位为重点，加强历史文化保护。

历史文化保护线

建立历史文化保护名录，整合各级文物保护单位，划定历史文化保护线。

历史文物活化利用

推进“文物+旅游”的融合发展，全面推动文化遗产的有效保护和科学利用。



历史文化保护规划图

05

镇村统筹发展

构建集约高效城镇空间

1. 乡村居民点和分类引导
2. 优化乡村发展空间
3. 产业空间布局
4. 城乡生活圈构建和公共服务
设施配置
5. 特色风貌塑造



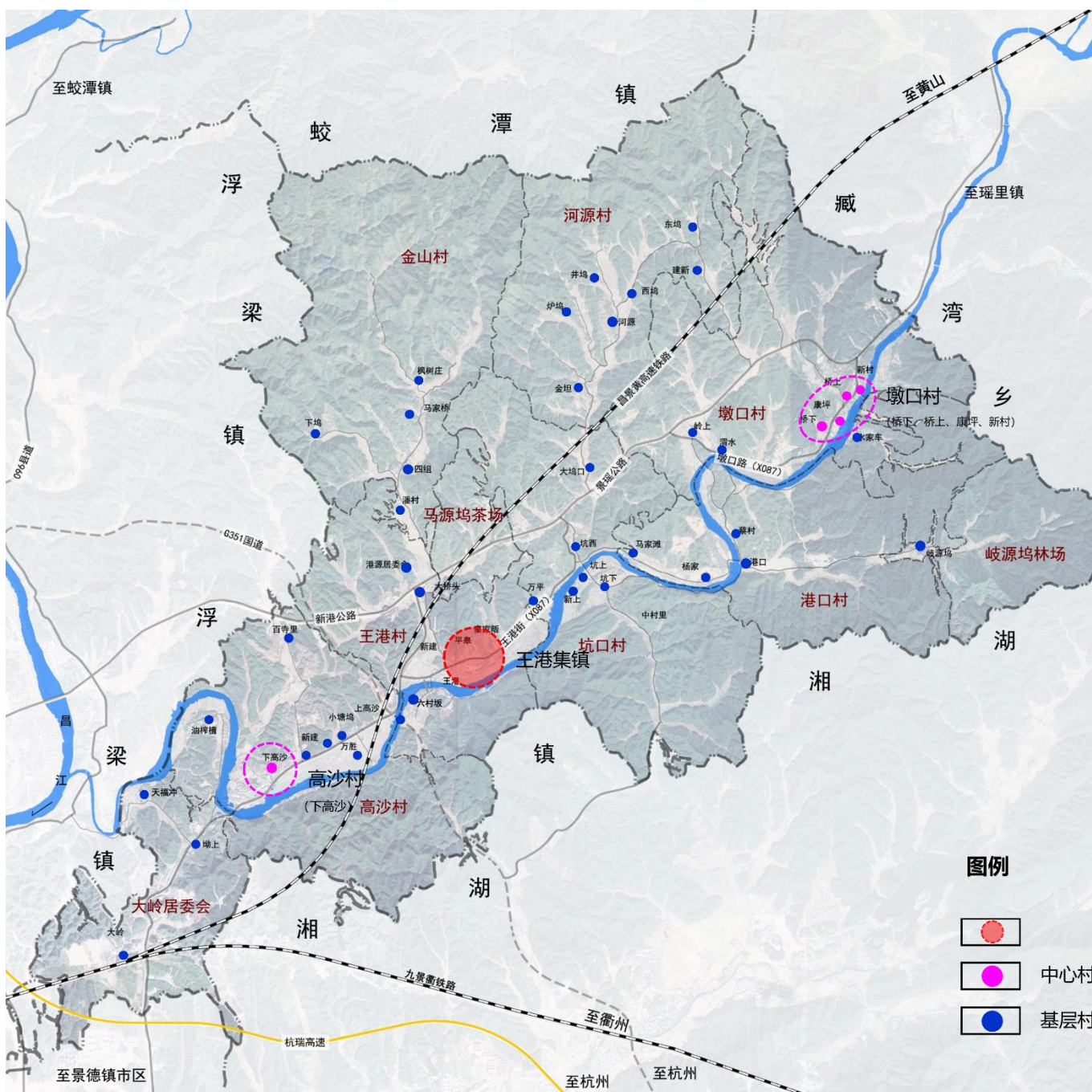
5.1 乡村居民点和分类引导

1. 人口规模引导

规划到2035年，王港乡域户籍人口0.94万人，常住人口0.64万人。

2. 镇村体系优化

镇村等级分为集镇、中心村、一般村



镇村体系规划图

5.2 优化乡村发展空间

1. 集聚发展类

有序推进改造提升、优化环境、提振人气、增添活力，引导周边自然村居民向该类型村庄集聚。

2. 整治提升类

整治提升人居环境，配套完善基础和公共服务设施，因地制宜优化用地布局，改善提升村庄生活、生产、生态品质。

3. 城郊融合类

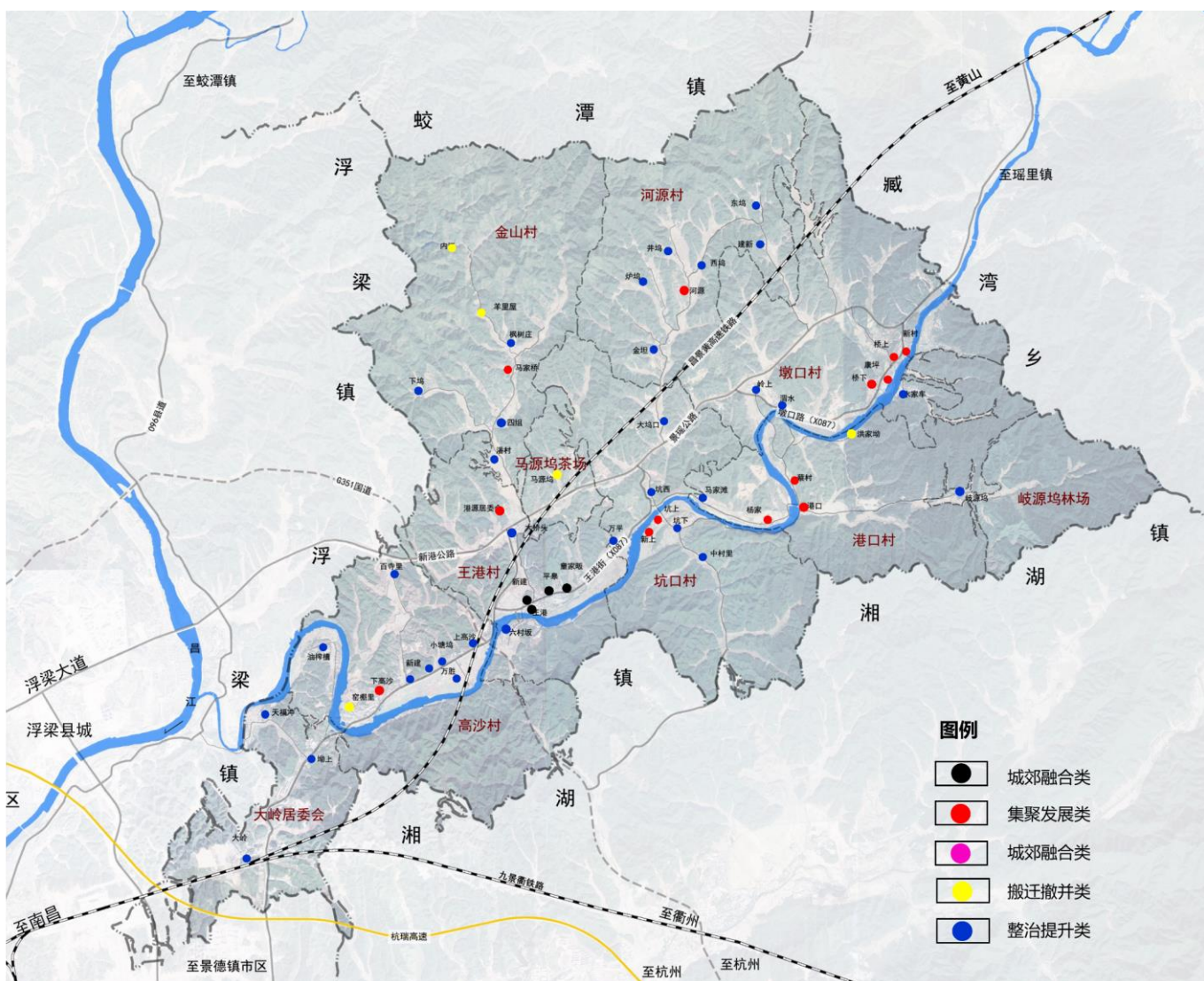
统筹乡村产业布局，壮大村集体经济，加快推动与城镇公共服务设施的共建共享、基础设施的互联互通。

4. 特色保护类

保护村庄完整性、真实性和延续性，适度发展乡村特色旅游。

5. 拆迁撤并类

逐步引导地质灾害易发区内的村庄易地搬迁，严控新建、扩建。



村庄分类规划图

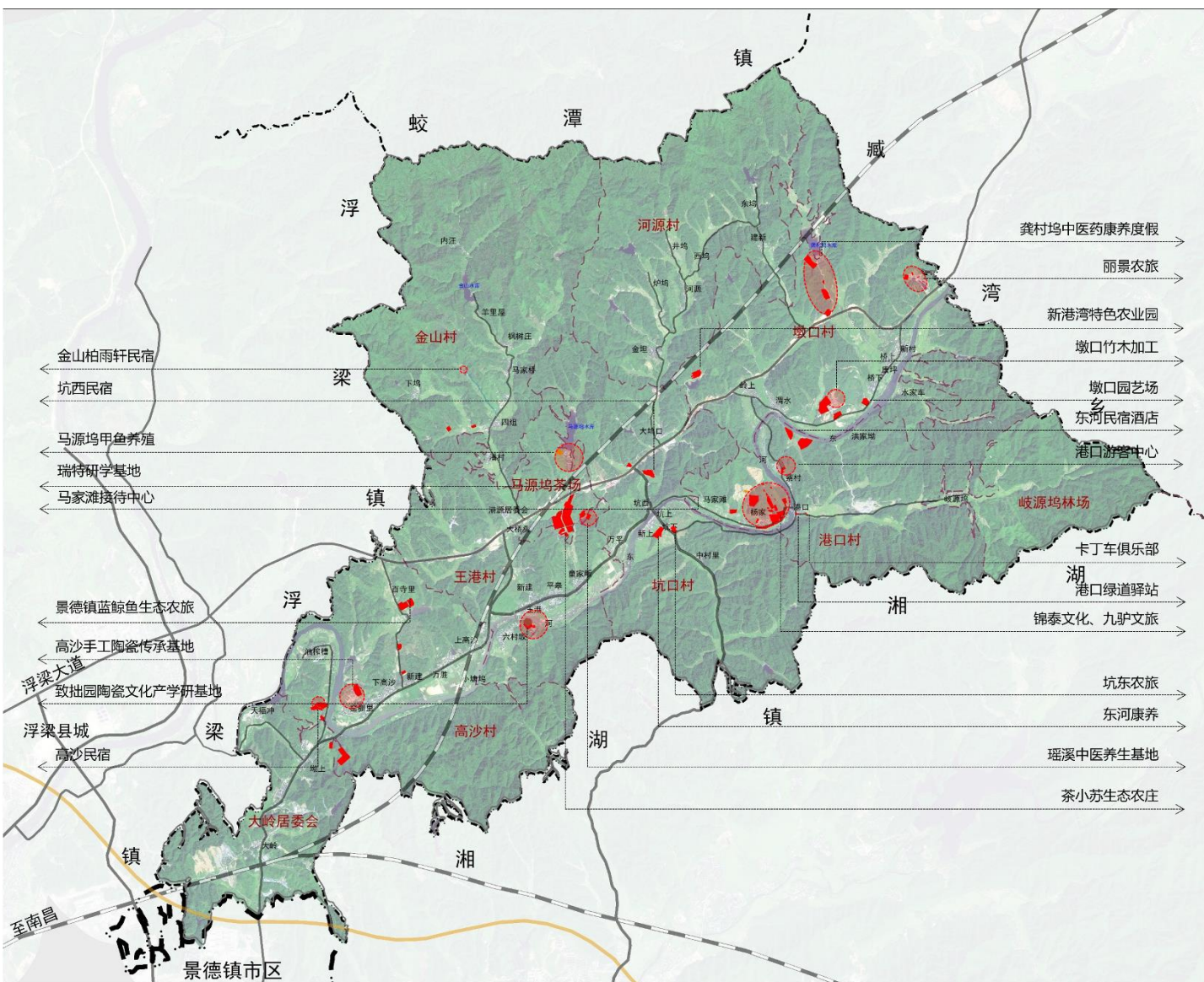
5.3 产业空间布局

1. 产业定位

浮梁县王港乡产业定位为：“瓷都花果园、国际艺术村、诗意生活乡”，形成“生态采摘+滨水艺术+魅力乡村”三轮驱动的产业体系。

2. 产业发展方向

- 一产巩固发展蔬菜、水果等传统产业。
- 二产挖掘王港乡陶瓷文化历史，建立陶瓷工艺品生产基地。
- 三产结合东河自然风光与生态农业资源，开发水上旅游项目。



产业发展规划图

5.4 城乡生活圈构建和公共服务设施配置

城乡生活圈构建

构建“乡镇级-行政村级-自然村级”公共服务体系，形成15分钟社区生活圈、5-10分钟社区生活圈。

构建系统化、网络化的乡村生活圈，按照村庄分类，明确各类村庄公共服务与基础设施配置标准。

公共服务设施配置

统筹布局乡村公共服务设施，促进设施共建共享，健全城乡融合、全民覆盖、均衡发展的乡村基础设施和公共服务设施体系。

设施类型	配置要求
公共教育设施	加快规划建设乡村地区学校以相对集中办学和适当分散办学相结合形公共教育设施式，扩大幼儿园覆盖面:完善特殊教育保障体系。
医疗卫生设施	每个乡镇配套建设1所乡镇卫生院，加强街道社区（村）卫生服务中心建设:社区(村级)医疗卫生服务实现全覆盖。
公共文化设施	重点补充基层文化设施，积极扩建、新建乡镇级综合文体中心。规划设置社区(村)级综合文化室，实现基层文化设施全覆盖。
公共体育设施	保障乡镇级体育设施用地面积。提高基层体育设施覆盖率。鼓励体育场地与公园绿地及开敞空间兼容设置。
社会福利设施	每个乡镇设置1处养老服务设施。社区结合老残卫设施建设养老驿站农村完善幸福晚年驿站，实现社区(村)级社会福利设施全覆盖。建设乡镇未成年人保护工作站。
其他设施	完善殡葬公共服务体系建设，农村公益性公墓(骨灰堂)乡镇覆盖率达100%。

5.5 特色风貌塑造

浮梁特色小镇风貌

规划突出王港乡的自然特征，依托水体、山体、道路，通过景观节点、景观轴线、特色景观区等要素共同构筑景观体系，组织空间景观网络营造具有时代特征与浮梁地域特点的现代城镇风貌。



城乡特色景观风貌引导

- **建筑风貌引导**：对保存较好的历史建筑进行保护、修缮，新建民居建筑及民居改造参考相关引导户型设计，加强新老建筑风貌协调。
- **公共空间环境整治**：开展村庄环境整治，清理村庄垃圾，清理乱堆乱放；清理池塘沟渠，拆除乱搭乱盖、清除不合规墙体广告、拆除废弃建筑，微田园、微果园、微菜园整治房前屋后和户与户之间的空地，有效解决村内闲置土地节约、集约利用的问题。
- **景观与绿化环境整治**：通过乡土景观元素的运用，营造与自然环境相协调的村容村貌，设置休闲游憩健身场地，完善景观系统，再现乡土气息浓厚充满乡村活力、和谐的乡土村落景观。

06

强化设施支撑

共建共享安全韧性城镇

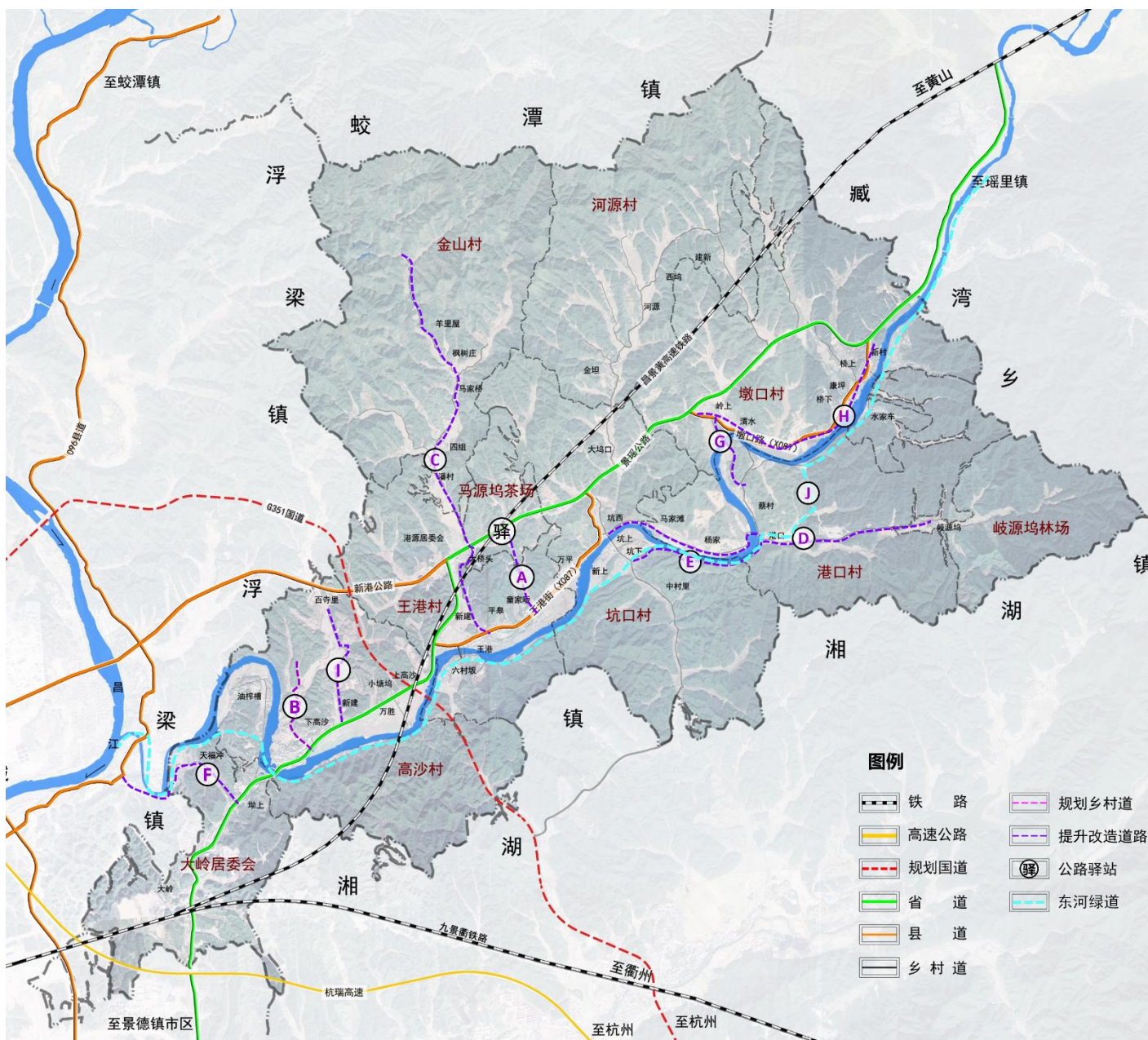
1. 构筑区域互联互通的综合交通体系
2. 构筑完善的市政基础设施体系
3. 建立健全综合防灾减灾体系



6.1 构筑区域互联互通的综合交通体系

加快城乡道路网络体系建设

- **完善公路网建设：**形成互联互通的公路网，加强区域连接道路建设，提高各行政村间的道路等级质量。
- **提升村镇交通品质：**提级改造全乡村道公路系统，打造乡村旅游、资源、产业公路加强镇域交通枢纽建设:提升公共交通可达性和覆盖率，实现乡镇客运站全域覆盖。



综合交通规划图

6.2 构筑完善的市政基础设施体系

构建系统完备、智能绿色、韧性安全的现代化基础设施体系，推动市政基础设施复合化、集约化、绿色化发展。

供水



构建立体、综合、多功能的供水安全保障网。制定镇区供水保障方案和重点灌区供水保障方案，构建供水安全多级屏障，全流程保障饮用水安全。

排水



提高雨水排水防涝设施标准，加快市政排水系统建设与改造，完善雨水排水防涝系统提高城乡污水处理及资源化利用水平。

电网



构建多元、绿色、低碳的电源供应结构，统筹协调清洁能源与传统能源结构，共同满足新增用电需求。

通信



推进新一代通讯基础设施建设。适当超前部署新型基础设施，持续推进基于5G、千兆光网协同发展，建设高速、泛在的信息通信基础设施。

环卫



完善垃圾分类、收集及综合处理系统。采取“户分类、村收集、乡转运、县处理”收集处理模式。

6.3 建立健全综合防灾减灾体系

统筹共建，优化综合防灾应急体系，提高科技支撑水平，全面提升防灾、救灾、减灾能力，保障乡镇系统安全。

人防工程规划

构建布局合理、功能齐全、配套完善的人防工程体系；贯彻“长期准备，重点建设，平战结合”原则，基本建成种类齐全、布局合理、功能配套完善的人防防护工程体系；

消防规划

各行政村依托村委会设立微型消防室，夯实基层消防基础，设置消防水池，储备消防水源，建立最小消防应急单元，合理设置消防给水管道，按规定设置消防车道或穿过建筑物的消防车道；

抗震规划

抗震设防烈度为6度，生命线工程和重要建设工程应当按规范要求提高抗震设防等级；

防洪规划

防洪标准采用10年一遇，内涝防治设计重现期10年。

地灾防治规划

防治区内地质灾害一隐患点均为群测群防点防治原则以监测预警和地质环境保护为主，对重要地质灾害点进行专项调查，对地质灾害点的防治措施以避让措施、工程措施、生物措施为主，牢固国土安全格局；

07

健全治理体制

提升空间治理能力

1. 山水林田湖草系统修复
2. 国土综合整治



7.1 山水林田湖草系统修复

统筹山水林田湖草综合生态修复

- 按照山水林田湖草沙“整体保护、系统修复、综合治理”的原则，结合农村人居环境整治，加快推进自然生态系统修复。
- 通过优化调整生态用地布局，保护和恢复生态功能，维护生物多样性，提高防御地质灾害的能力，保持自然生态景观，提升生态系统质量。



● 水环境综合治理与保护修复

以水资源开发利用强度大、生态脆弱、居民对优美水环境要求迫切的水系为重点，以生态补水连通、小流域治理、生态河道治理为手段，综合运用截污治污、河湖清淤、生物控制、生态调度、自然修复等措施，全面推进水环境综合治理和保护修复，使水系生态系统得到恢复、水系生态结构更加完整。



● 森林生态保护修复和生物多样性保护

开展人工造林种草、封山育林育草、退化草原生态修复等恢复林草植被，开展退化草原生态修复、加强林草融合，优化形成较为稳定的生态系统，采取天然林保护、退化林修复、森林抚育、外来入侵植物防控等措施，提升源头区水源涵养功能。



● 水土流失和石漠化综合防治

重点推进“三治两保”重点工程，保护林草植被和治理成果，强化生产建设活动和项目水土保持管理，实施封育保护，严格管控野外大面积放牧等活动，促进自然修复，全面预防水土流失。



● 水源涵养区保护

严格保护水源涵养功能区域的自然植被，禁止过度放牧、无序采矿、毁林开荒等行为。加强重点水源涵养区的生态环境保护，提升水源涵养功能。

7.2 国土综合整治

高标准农田建设

根据相关文件要求，加强高标准农田建设，制定逐步把永久基本农田全部建成高标准农田的实施方案。根据于都县“三区三线”划定成果，去除不符合整治要求的地块后，确定王港乡高标准农田整治潜力。

耕地提质改造

针对现有劣质、等级低的耕地，通过土地平整、改善土壤、排灌等农业生产条件，提高耕地质量；或者通过改造农田水利等设施，将旱地改为水田。

耕地后备资源开发

以国土变更数据为基础，以其他草地、盐碱地、沙地、裸土地为评价对象，通过衔接国家下发的耕地后备资源图斑及耕地后备资源补充空间数据，确定王港乡耕地后备资源。

闲置低效建设用地整治

通过实地调研，整理集镇内部闲置，将通过盘活闲置用地，促进城镇有机更新。推进人居环境综合治理，高水平建设品质城镇，重点是加强集镇绿化建设、美化建设、集镇洁化建设。

通过衔接村庄规划，农村存量建设用地通过预留宅基地、绿地与开敞空间或其他公共服务设施等用地进行存量土地再利用，部分区域可进行复垦。

08

规划传导与实施保障

1. 规划传导体系
2. 实施保障机制
3. 一张图信息化管理



8.1 规划传导体系

引导控制单元，集镇的详细规划，与乡总体规划衔接，提出控制要求和指标。

8.2 实施保障机制

深化完善土地要素配置、存量低效用地盘活、城市用地混合开发利用等政策。

8.3 一张图信息化管理

依托国土空间基础信息平台，形成国土空间规划“一张图”，作为统一国土空间用途管制、实施建设项目规划许可、强化规划实施监督的依据和支撑。

浮梁县王港乡国土空间总体规划（2021-2035年）

批前公示

为贯彻落实国家、省、市关于建立国土空间规划体系并监督实施的重大决策部署，王港乡人民政府组织开展了《浮梁县王港乡国土空间总体规划(2021-2035年)》(以下简称《规划》)的编制工作，为凝聚社会各界智慧和其知识，提高规划成果质量，现将《规划》予以公示，热忱期待社会各界人士及广大群众参与，并提出宝贵的意见和建议。

